

が じ ま る

2019 年

7 診療科 / 各部署紹介 - 疼痛治療科

中部徳洲会病院	☎ (098) 932-1110
ソフィアクリニック	☎ (098) 923-2110
徳洲会ハンビークリニック	☎ (098) 926-3000
与勝あやはしクリニック	☎ (098) 983-0055
よみたんクリニック	☎ (098) 958-5775
徳洲会新都心クリニック	☎ (098) 860-0755
おきなわ徳洲苑	☎ (098) 931-1215
グループホーム美ら徳	☎ (098) 931-1223
徳洲会伊良部島診療所	☎ (0980) 78-6661
宮古島徳洲会病院	☎ (0980) 73-1100
石垣島徳洲会病院	☎ (0980) 88-0123
北谷病院	☎ (098) 936-5611



服部政治 疼痛治療科 統括部長



Organization Accredited
by Joint Commission International



Japan Medical Service Accreditation
for International Patient



Japan Council for Evaluation of Postgraduate Clinical Training

医療法人沖縄徳洲会 中部徳洲会病院 地域医療連携室広報
所在地 〒901-2393
沖縄県中頭郡北中城村アワセ土地区画整理事業地内2街区1番
☎ (098) 932-1110 (代) / FAX (098) 931-9595 (代)
ホームページ <http://www.cyutoku.or.jp>
E-Mail daihyo@cyutoku.or.jp

疼痛治療科

知ってほしい！

『痛み』の専門治療

手術後の疼痛治療

非がん性の慢性疼痛治療

がん疼痛治療

疼痛治療科は、今年3月に開設されたばかりの新しい専門科です。

当科では、がんによる疼痛や、手術後の疼痛、非がん性の疼痛を緩和し、患者さんが自分らしく過ごしていただけるよう支援しています。

特にがんによる疼痛は、日常生活に支障を来すばかりでなく、体力を消耗してがんの治療そのものが充分にできなくしてしまう可能性があります。こうした痛みに対し、痛みの専門家が鎮痛薬の調整や神経ブロック、脊髄鎮痛法などを駆使して適切に痛みの「治療」を行います。

— なぜ疼痛治療が必要なのでしょうか。

服部 — 痛みは身体や心の不調を知らせる大事なサインです。多くの場合、病気やケガが良くなるにしたがって、痛みが軽くなり、いずれ消えます。

しかし、サインとしての役割を終えても、痛みが残ってしまう場合があります。こうした痛みが続くと、交感神経が興奮し、血液の循環が悪くなったり食欲が低下したり、あるいは抑うつ状態になる。その結果、回復力や免疫力が低下し、感染症にかかりやすくなることがあります。

疼痛治療科は、痛みを緩和することで、患者さんの生活の質（QOL）の向上と治療の促進を目的としています。

— QOLの向上と治療の促進ですか。

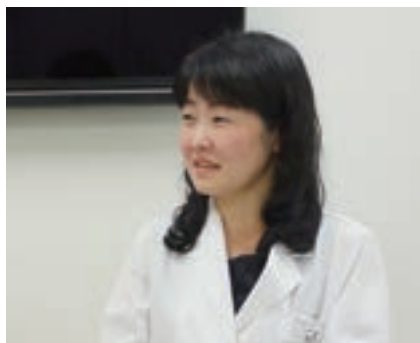
服部 — ええ。特に、がんの痛みには、がんそのものがもたらす痛み、がんが転移した部位の痛み、などさまざまな痛みがあります。これらの痛みを放置すると、日常生活に支障を来すだけでなく、体力を消耗し、がん治療そのものにも影響を及ぼしかねません。



服部 政治 統括部長



前 知子 部長



立花 潤子 副部長



服部 政治 統括部長

学 会：

日本麻酔科学会、日本ペインクリニック学会、
日本がんサポーターティブケア学会、IASP（国
際疼痛学会）、MASCC、IARS、APS

指導・専門・認定：

日本麻酔科学会専門医、日本ペインクリニ
ック学会専門医

出身大学：大分大学

前 知子 部長

学 会：

日本麻酔科学会、日本ペインクリニック学会、
日本慢性疼痛学会、日本区域麻酔学会、日本
がんサポーターティブケア学会、IASP（国際疼
痛学会）、ASA（アメリカ麻酔学会）、IARS

指導・専門・認定：

日本麻酔科学会指導医・専門医、日本ペイン
クリニック学会専門医

出身大学：東京女子医科大学

立花 潤子 副部長

学 会：

日本麻酔科学会、日本ペインクリニック学会、
日本がんサポーターティブケア学会、IASP（国
際疼痛学会）

指導・専門・認定：

日本麻酔科学会認定医、日本がん治療認定機
構がん治療認定医

出身大学：東京女子医科大学

PAIN MEDICINE and INTERVENTIONS

手術後の疼痛治療：手術後の疼痛管理を行うことで、患者さんの不安や恐怖を取り除き、手術後に必要なリハビリテーションの実施を可能にします。

非がん性の慢性疼痛治療：病気や外傷が治癒した後も持続する疼痛や、関節リウマチや糖尿病など進行性の疾患による痛みに対し、薬物療法や神経ブロックなどを組み合わせた治療により、痛みを和らげ日常生活を改善します。

がん疼痛治療：がん自体によっておこる痛みや、治療によって生じる激しい痛みや不快感を緩和することで痛みから解放され、自分らしい生活を可能にします。

前―それから、がんの痛みの場合、痛みとともに強い恐怖をとまなうことがあり、心理的にも影響が大きいです。

― どんなふうに痛みを緩和するんですか。

服部― まず、一般的な鎮痛薬やオピオイドの投与、注射薬での調節があります。

― オピオイドというと。

服部― 医療用麻薬と違って、脳や脊髄に作用して痛みを抑える薬のことです。

― 依存性はないのですか。

服部― 医療用麻薬を痛みがある状態で使用しても、中毒にならないことがわかっていますし、日本では患者さんに処方する際に、厳しい基準のもとで処方、管理されているので、そういった心配はありません。

さらに、これらで十分

疼痛治療科の特徴

痛みが薬だけでは軽減しない、薬がただ増えるだけで眠くて仕方がない、おなかが張って苦しいけど、鎮痛薬では楽にならないなど、痛みや苦痛をなんとかしてほしいという希望に応えるために2019年3月に設立された新しい専門科です。我々は、主にがんの痛みを軽減するために、内服、貼付、注射薬、神経ブロック、脊髄鎮痛法など、

患者様ひとりひとりに合わせた、あらゆる痛みの治療法を考えて実施していきます。皆様が主治医から処方されている鎮痛薬では痛みが思うように軽減できていない時や、鎮痛薬の副作用で眠気が強く日常生活に支障を来している時などには、主治医と協同してペインクリニックの技術を駆使して痛みの治療に取り組みます。

① 一般的な鎮痛薬の調節

痛みが軽度であれば、打撲傷や歯を抜いた後などに処方される非ステロイド性鎮痛薬やアセトアミノフェンといった内服薬が出されます。これらの薬剤でうまく鎮痛ができないときに、問題点を見つけて内服時間や回数の変更などのアドバイスを患者様に直接または主治医に助言します。

② オピオイド鎮痛薬の調節

オピオイド鎮痛薬は麻薬性鎮痛薬の専門的な言い方で、一般的な鎮痛薬の調節では痛みが軽くなる時に使用する痛みの程度に応じて調節できる、強い痛みにも対処できる鎮痛薬です。副作用として、眠気、便秘、一時的な吐き気などがありますが、胃・腎臓・肝臓など臓器を悪くするような副作用はありません。また、一度使用したら二度と止めることができないと思われがちですが、これも間違いです。急に止めると退薬症状（冷や汗、不安など）が出ますが、少しずつ減量すれば中止することも可能です。また、痛みに対して使用している限りは、中毒や依存症になることはありません。また、『どうしても麻薬性の鎮痛薬を使いたくない』、『これ以上麻薬の量を増やしたくない』、という方には、神経ブロックや脊髄鎮痛法などで痛みを軽減してオピオイド鎮痛薬の量を減らすことも検討できます

③ 注射薬での調節

入院中に実施することが多く、主にオピオイド鎮痛薬の注射薬を使用します。検査前・手術前後・消化管の問題などで薬を飲むことができないときや、緊急で鎮痛が必要な時に使用します。ここでも患者様ひとりひとりに合わせた薬剤、量を計算しながら調整していきます。

④ 神経ブロック療法（神経破壊法）

鎮痛薬の内服や貼付だけでは十分痛みを軽減することができないときは、痛みを感じている神経をブロックします。神経ブロック療法（神経破壊）といい、痛みを感じている神経を長期間マヒさせる方法とだけ思っただけであれば良いです。実施すると多くの方で飲んでる鎮痛薬の量を大幅に下げることができます。神経ブロックをして内服の鎮痛薬が減れば、副作用も少なくなります。適応については患者様各々で異なりますので、主治医と相談しながら決めていきます。

⑤ 脊髄鎮痛法

脊髄の近くにカテーテルを入れ、直接鎮痛薬を投与する方法です。内服に必要な量の何十分の一の量で、よりよい鎮痛効果を発揮します。硬膜外鎮痛法と脊髄くも膜下鎮痛法とがあります。内服や貼付薬で痛みが取れないときや神経ブロックの適応にならないときに選択します。当科では、このカテーテルが抜けたり、感染したりしないように、体内に埋め込む手術も行っています。カテーテルから薬液を注入するためのポンプを携帯して生活しなくてはならない欠点がありますが、多くの患者様の痛みや腹部膨満感の軽減に寄与している鎮痛方法です。



に痛みを緩和できない場合は、神経ブロック療法というものを行います。

これは、痛みを感じている神経周囲や神経内に局所麻酔薬を注入して一時的な麻酔をかけた後、高周波の熱やアルコールで数ヶ月から数年にわたって神経を麻痺させる治療法です

さらに、脊髄の近くにカテーテルを入れて、直接的に鎮痛薬を投与する脊髄鎮痛法もあります。

— いろいろな方法があるんですね。

服部— 特に、がんの患者さんの場合に疼痛治療は重要です。がん治療をうけている患者さんの約3割が痛みを抱えており、これが末期になると6割から9割の方が痛みを抱

えているという調査結果があります。

強い痛みが絶えず続くこともあり、患者さんは痛みに耐えることだけに全精力を使い果たしてしまします。またご家族も、つらい思いをされる。

立花— 末期のがん患者さんの場合、強い痛みを抑えるために終末期鎮静剤といって鎮静剤を使って患者さんを眠らせるケースがあります。

そうすると確かに痛みは感じないし、患者さんもぐっすりとならかな表情で眠ることが出来る。ご家族の方も見ている辛さや何もできないという無力感から解放されます。でも、この時に眠らせるのではなく、痛みさえとることが出来れば、残された大切な時間を家族と

一緒に過ごすことが出来ます。

— 今後の計画について教えてください。

服部— 中部徳洲会病院を拠点に、疼痛患者さんの治療にあたることも、全国の徳洲会病院の求めに応じて、その病院に移動して治療にあたっていくかと思っております。

それと合わせて、疼痛治療にかかわる医師や看護師に知識・技術を啓発していきたいと考えています。『モバイル・エキスパート構想』と名前を付けたんですが、全国の各徳洲会病院で、あらゆる疼痛治療法が実践でき、がん患者さんのQOL向上に貢献できるようにすることが理想です。

専門的な痛みの治療があることを、

もっと多くの患者さんとご家族に知ってもらいたい

痛みの専門医をもっと全国に増やしていきたい

がんの痛みは我慢しないで

— 立花 副部長

— 前 部 長

— 服部 統括部長

中部徳洲会病院『おでかけ健康講座』に、昨年度、16,526 名様に参加！

無 おでかけ健康講座 出張いたします！

料 自治会様、企業様、小中高等学校様、PTA関係様、女子会の仲間、模合の仲間など多くのご依頼お待ちしております、お気軽にご相談下さい。

中部徳洲会病院のおでかけ健康講座は、『生命だけは平等だ』の基本理念のもと、地域の皆様の健康増進を目的に病気の予防や発症早期の対処法、生活習慣病の対処法、筋力低下の防止策、薬の正しい飲み方など、皆様がお知りになりたい情報をリクエストいただき、当院の医師や看護師、薬剤師など各種専門家による出張講座を開催しています。



■お申込みの流れ：



演 題：多数揃えております。お気軽にご相談下さい。

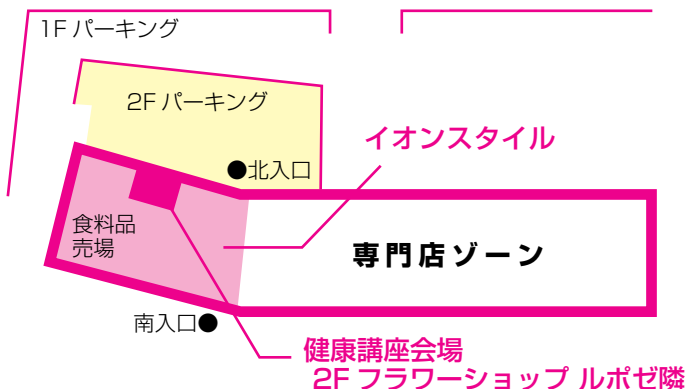
講 師：各科医師、認定看護師、薬剤師、臨床検査技師、診療放射線技師、理学作業療法士・言語聴覚士、管理栄養士、介護支援専門員。

※講師の派遣・日程については、できる限りご希望に沿えるよう調整いたしますが、業務の都合により派遣できない場合もございます。予めご了承ください。

お問い合わせ：TEL 090-6858-1155

医療講演担当係 稲福・伊良波まで

イオンモール沖縄ライカムで、**週2回『無料健康講座』を開催**しています。詳しい日程は当院ホームページのニュース・お知らせでご確認いただくか院内設置の「無料公開健康講座」チラシをご覧ください。



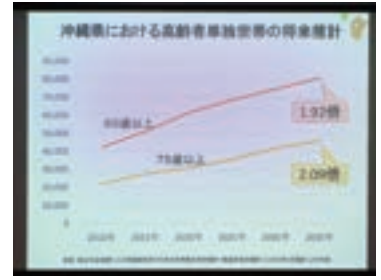
●第2回地域緩和ケアチーム勉強会 @ 中部徳洲会病院



在宅緩和ケア科 新屋洋平医長

7月2日(火)午後6時より、本院1階講堂にて、地域の医療、看護、介護に従事されている皆さんをお招きし地域緩和ケアチーム勉強会が開催され、約

移と医療制度の将来像について資料をもとに解説が行われ、今後の在宅医療を支えるために医療・看護・介護のしっかりとした連携と、それを支えるコミュニケーションの重要性が強調されました。



新屋医長の説明パネルより抜粋

80名の皆様に参加いただきました。

この勉強会は、今後、確実に増えていく在宅看護の需要と在宅での『看取り』を地域でどう支えていくかを考えることとあわせて、地域緩和ケアを支える多職種の方々との間で、『顔の見える関係』を作っていくことを目的としています。勉強会では始めに、当院の在宅・緩和ケア科の新屋洋平医長より、沖縄県の高齢者の今後の推

続いて、ちゅうとく訪問看護ステーションより、本院各担当者とのタイムリーな連携で利用者の不安を取り除き、安心して訪問看護を利用させていただいた事例が紹介、また、訪問看護ステーションクララからは、在宅での長期介護において、各専門家が連携してご家族を支えた事例が紹介されました。



開会の挨拶を述べる仲間直崇医長



ちゅうとく訪問看護ステーション
久高君代看護師 竹元貴子看護師



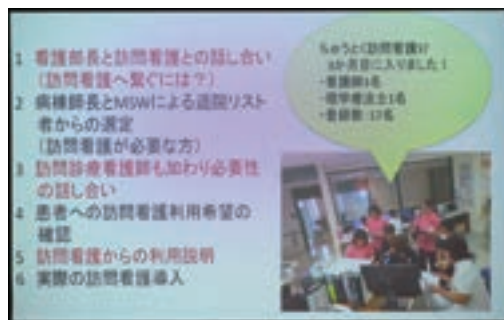
化学療法室(がんケアサロン)
比嘉啓師長による補足説明



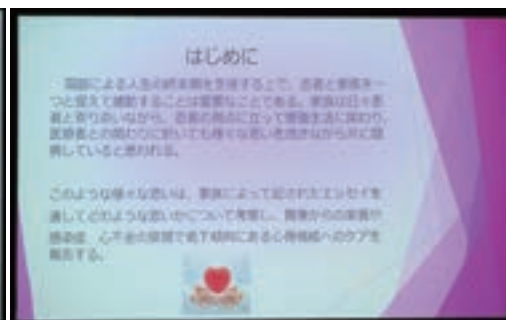
フロアから各専門家・専門施設の連携がどのように行われたか、なされるべきかについて質問がありました



訪問看護ステーションクララ
屋良満奈美看護師 仲本一美看護師



ちゅうとく訪問ステーション 説明パネル



訪問看護ステーションクララ 説明パネル

●災害用テント設営訓練を実施

5月18日（土）当院にて、災害時に使用するテントの設営訓練が行われ、当院の医師、看護師はじめ約50名が参加しました。

今回の訓練では、除染用テントと災害用医療テントの設営時／解体時の取り扱いについて、日本船舶の江崎氏からご説明いただきました。

除染用テント内は、6つの部屋に仕切られ、シャワーやライトが設置されており、男女別に脱衣室から、シャワーによる洗浄室、着衣室の順に進むと除染が行えるようになっています。また災害用医療テントは大人数が収容でき、クーラーを設置することもできるため、テント内の温度調整も可能。いずれも、専用のブロアー（送風機）

で空気を送り込むだけであつという間に設営でき、緊急時にスピーディーな対応ができることが実感できました。

設営後は、テントをコンパクトに収納するためのコツを習いながら、解体から後片付けまでの作業を行いました。

「この設営訓練は1回行えば大丈夫というものではないので、継続的に、最低年2回は訓練を実施し、いざという時に使いこなせるようになってもらいたいと思います」と江崎氏。当院は「地域災害拠点病院」です。有事に備えた訓練を、今後も継続して行う予定です。



頭の体操 クロスワードパズル A、B、Cのマスに入る言葉を探してください

1	2	3		4		5
15				7		16
			6	C		8
17				A		
	9				10	11
18			19			
		12				
13			14			
20						
						B
21				22		

ヨコのカギ

- 15 行水ともいう
- 16 お盆の帰省先
- 17 世界の国々の伝統的な装い
- 18 収入や売り上げから国や地方に納付するお金
代表なくして課税なし
- 19 軽めのがジョギング
ちょっとスピードを上げるとこれになる
- 20 国会で予算に関わる全てを審議する常任委員会
- 21 味に深みがあること
〇〇がある
- 22 きゅうりはかっぱ巻き
マグロは〇〇〇巻き

タテのカギ

- 1 『ふえーぬかじ』を標準語で
※〇〇〇から吹く風
- 2 調べものに使う大型の本
生物〇〇〇、植物〇〇〇、鉄道〇〇〇
- 3 染めの技法 琉球絣やジーンズも
- 4 サンマの不漁年には逆に豊漁に
- 5 家の宝
- 6 海の大型哺乳類 イルカの親戚
- 7 スリランカ産の高級紅茶
- 8 沖縄本島のすぐ北にある島
- 9 稲を栽培すること 〇〇農家
沖縄では伊平屋島が盛ん
- 10 『いちばんて』のつぎは?
- 11 計画をカタチにする→〇〇〇〇
- 12 いっ〇〇法師
- 13 タテ・〇〇・ナナメ
- 14 〇〇ぬいじらー、ていふいち

A、B、Cのマスに入る言葉を探してください。

A	B	C

沖縄の夏の風物詩
ピースフルラブ・〇〇〇フェスティバル

まちがいさがし

AとBで違うところが5つあります。探してみてくださいね。



【まちがいさがしの答え】

① 太陽の眼鏡
② 鳥の羽
③ 飛行機
④ 星
⑤ カニ

カ	ハ	フ		シ		ク	ク
ト	カ	ク	ト	ト	ク	カ	E
ク		ハ	フ		ク	フ	
ク	ク	ニ	ク	ク		ト	セ
	ク	ク	ク	ク	ク		ク
ク	E	ク	ト	ク	ク	ク	ク
ク		ク	ク		ク	ク	ク
カ	ク	ト		ク	ク	ク	ク

医療法人 沖縄徳洲会の基本理念

当院は下記の基本理念及び基本方針を遵守して、「いつでも、どこでも、だれもが安心して最善の医療を受けられる社会」をめざします。

- 生命だけは平等だ -

- ◎生命を安心して預けられる病院
- ◎健康と生活を守る病院

● 基本方針

- 年中無休・24時間オープン
- 患者さまからの贈り物は一切受けとらない
- 医療技術・診療態度の向上にたえず努力する

● 患者様の権利

- 患者様は、平等かつ安全で良質な医療を公平に受ける権利があります。
- 患者様は、ご自身の病気や治療方針について、理解しやすい言葉や方法で納得できるまで十分な説明と情報を受ける権利があります。
- 医師から提示された治療方針については、患者様ご自身で選択し、決定することが出来ます。
- 患者様のプライバシーは、常に保護・尊重され、配慮を求める権利があります。
- 患者様または、ご家族は当院での診断・治療方法に関してセカンドオピニオン（他の医師の診断）を受ける権利があります。
- 患者様は、診療録の開示を求め自己の健康状態について十分な情報を得る権利があります。
- 患者様およびご家族の方は、病院内での安全な環境を提供される権利があります。
- 患者様が未成年者、あるいは法的無能力者である場合は、法定代理人（法律上の権限を有する代理人）に権利があります。
- 意識のない患者様、あるいは自己の意思を表現できない患者様のインフォームドコンセントは、法定代理人に求めます。法定代理人不在時に、医療処置が緊急に必要な場合は、医療処置を拒否する意思を明確にしていない限り、患者様の承諾があったものとみなし、救命に努めます。
- 患者様は、人道的な末期医療（ターミナルケア）を受ける権利、及びできる限り尊厳と安定を保ちつつ死を迎える為にあらゆる可能な支援を受ける権利があります。
- 患者様は精神的および倫理的慰安（自分で選んだ宗教の聖職者の支援を含む）を受ける権利を有し、また拒絶する権利があります。
- 患者様は痛みを緩和する要求をする権利があります。
- 患者様は自己の病気に対する医療情報サービスに関する選択が行え、ライフスタイルや疾患の予防・早期発見の情報を得て保健教育を受ける権利を有する。
- 患者様は、患者様が理解できるコミュニケーションを取る権利があります。病院は、必要に応じ無償で外国語通訳を提供致します。

● 学会認定施設

日本医療機能評価認定施設

基幹型臨床研修病院

全日本病院協会会員病院

日本救急医学会救急科専門医指定施設

日本内科学会教育支援（関連）病院認定施設

日本循環器学会専門医研修施設

日本心血管インターベンション治療学会研修施設

日本不整脈心電学会認定不整脈専門医研修施設

日本小児科学会専門医研修関連施設

日本外科学会専門医制度修練施設

日本消化器外科学会専門医（関連）修練施設

日本脈管学会認定研修指定施設

三学会構成心臓血管外科専門医認定関連施設

日本呼吸器外科専門医（関連）施設

関連 10 学会構成腹部ステントグラフト実施施設

関連 10 学会構成胸部ステントグラフト実施施設

下肢静脈瘤に対する血管内レーザー焼灼術実施施設

日本乳癌学会認定医・専門医制度関連施設

日本泌尿器科専門医教育施設

日本麻酔科学会麻酔科認定施設

日本整形外科学会専門医研修施設

日本手外科学会研修認定施設

日本脳神経外科学会専門医認定研修施設

日本脳神経外科学会専門医認定関連施設

日本脳卒中学会認定研修教育施設

日本臨床細胞学会認定施設

日本がん治療認定医機構認定研修施設

日本医学放射線学会専門医修練協力機関承認施設

日本静脈経腸栄養学会 NST 稼働施設認定

全日本病院協会健康保険組合連合会指定日帰り人間ドック実施

歯科医師臨床研修協力施設

沖縄県難病医療一般協力病院指定

協力型臨床研修病院

●外来診療表 ①

診療体制は、都合により変更となる場合があります。最新の情報は当院ホームページでご確認ください。

歯科 口腔外科	受付時間	月	火	水	木	金	土	
朝 診	8:30 ~ 11:30	比嘉 優 仲川 小山宏樹 新崎章 (琉大) ※	比嘉 優 仲川 小山宏樹	比嘉 優 仲川 福地国広 小山宏樹	比嘉 優 仲川 小山宏樹	比嘉 優 仲川 小山宏樹	比嘉 優 仲川 小山宏樹 別府 加奈子	※第 1,3 週
昼 診	14:00 ~ 16:30	比嘉 優 仲川 小山宏樹	比嘉 優 仲川 小山宏樹	-	-	比嘉 優 仲川 小山宏樹	-	
夕 診	17:00 ~ 18:30	-	比嘉 優/小山宏樹	-	-	仲川	-	
整形 外科	受付時間	月	火	水	木	金	土	
朝 診	8:30 ~ 11:00	宮田 奥間 高江洲 伊藝	担当医 新患のみ	宮田 奥間 大槻※※※※※ 今井※※※※※ 儀間※	脊椎紹介※※ 宮田※※ 儀間※	新患のみ	担当医	※予約、紹介のみ ※※予約のみ ※※※第 1,3,5 週 ※※※※第 2,4 週
	9:30 ~ 11:00	仲宗根哲 (琉大)	-	普天間朝上	-	金城英雄 (琉大) ※	-	※予約・紹介のみ
昼 診	14:00 ~ 16:00	宮田※ 今井 大槻 儀間※※	-	宮田 高江洲 伊藝 大槻※※※※※ 今井※※※※※	-	-	-	※予約のみ ※※予約・紹介・夕 診のみ ※※※第 1,3,5 週 ※※※※第 2,4 週
夕 診	16:00 ~ 18:00							
形成 外科	受付時間	月	火	水	木	金	土	
朝 診	9:00 ~ 11:00	-	久場良吾 (琉大)	-	勝連今日子 (琉大)	-	-	
外 科	受付時間	月	火	水	木	金	土	
朝 診	8:30 ~ 12:00	伊波 潔 宮城和史 池村 早川	仲宗根 西島 功 江口 河本 宮城幹史	池村 早川 新里建人	江口 河本 手登根 宮城幹史	宮城和史 手登根 新里建人 安部	山城 聡 (琉大) 当直医	
二次 検診 外来	8:30 ~ 11:00	担当医	担当医	担当医	担当医	担当医	担当医	
化 学 療 法	8:30 ~ 12:00	担当医 (隔週)	江口	-	仲宗根	河本 担当医 (隔週)	手登根	
禁 煙 外 来	9:00 ~ 12:00	-	河本	-	河本	-	-	
大 動 脈 瘤 外 来	9:00 ~ 12:00	早川	-	早川	-	-	-	
足 病 外 来	9:00 ~ 12:00						上門あきの (琉大)	第 1,3 週
昼 診	14:00 ~ 16:00	-	-	伊波 潔※	-	担当医 (隔週) 13:00 ~ 15:00	-	※第 1 週
下 肢 静 脈 瘤 外 来	14:00 ~ 16:00	早川※ 池村※※	-	-	-	-	-	※第 1,5 週 ※※第 2,3,4 週
健 康 診 断 外 来	13:30 ~ 14:30	島袋全哲	内科医	島袋全哲	宮城和史	島袋全哲	-	
夕 診	17:00 ~ 19:00	外科医	外科医	外科医	外科医	外科医	-	予約のみ
皮 膚 科	受付時間	月	火	水	木	金	土	
朝 診	9:00 ~ 11:00	國行	國行	國行	國行	國行	-	
昼 診	14:00 ~ 15:00	國行	手術日	-	手術日	國行	-	
夕 診	16:00 ~ 17:00	-	-	國行	-	-	-	
眼 科	受付時間	月	火	水	木	金	土	
朝 診	9:00 ~ 11:00	谷澤	新垣淑邦 (琉大) ※	谷澤	谷地森隆二 (琉大)	谷澤	江夏亮 (琉大) ※ 仲嶺盛 (琉大) ※※	※第 2,4 週、予約のみ ※※第 1,3,5 週
★第 2,4 火曜日、第 2,4 土曜日は予約のみとなります。								
昼 診	14:00 ~ 16:00	検査※	検査※※	松永美絵	検査※	検査※	-	※予約のみ ※※第 2,4 週、予約のみ
婦 人 科	受付時間	月	火	水	木	金	土	
朝 診	8:30 ~ 12:00	担当医	担当医	担当医	担当医	担当医	担当医	
★子宮がん検診・乳がん検診とドックのみの対応となりますので、ご了承ください。								
昼 診	14:00 ~ 16:30	-	伊波 忠	-	伊波 忠	-	-	
★婦人科一般及び 2 次検診・栄養に関する相談を行います。(予約制)								
子宮筋腫・放射線外来	受付時間	月	火	水	木	金	土	
夕 診	17:00 ~ 19:00	-	-	具志堅	-	-	-	
小 児 科	受付時間	月	火	水	木	金	土	
朝 診	8:30 ~ 12:00	担当医	担当医	担当医	担当医	担当医	担当医	
心 エ コ ー		-	-	-	-	-	伊波 徹 (エコー検査)	第 1 週
夕 診	16:00 ~ 19:00	担当医	担当医	担当医・新里※	担当医	担当医	-	※予約のみ
予防接種 (予約のみ)	14:00 ~ 15:00	-	担当医	-	-	担当医	-	
乳児健診 (予約のみ)	14:30 ~ 15:30	担当医	-	-	-	-	-	
小 児 心 理 相 談	10:00 ~ 18:00	-	-	-	-	長岡秀貴	-	第 2 週
耳 鼻 咽 喉 科	受付時間	月	火	水	木	金	土	
朝 診	9:00 ~ 11:00	上里 迅 (琉大)	安慶名信也 (琉大)	比嘉輝之 (琉大)	近藤俊輔 (琉大)	-	田中克典 (琉大)	
★耳鼻科外来につきましては、人数制限を設けております。 お電話にてご確認ください。								
リハビリ 外来	受付時間	月	火	水	木	金	土	
整 形 外 科		伊藝	儀間	奥間	大槻	今井	整形外科医	
脳 神 経 外 科		新垣	新垣	沖山	新垣	新垣	脳外科医	
ペインクリニック	受付時間	月	火	水	木	金	土	
昼 診	14:00 ~ 16:00	服部 前	-	服部 立花	-	-	-	コンサルトのみ



※土曜の午後・日曜・祝祭日は救急診療となります。
 ※スマホから、QRコードをお読みいただくと便利です！
 中部徳洲会病院 外来表 http://www.cyutoku.or.jp/depts/gairai_table.php

●外来診療表 ②

診療体制は、都合により変更となる場合があります。最新の情報は当院ホームページでご確認ください。
 中部徳洲会病院 外来表 http://www.cyutoku.or.jp/depts/gairai_table.php

内 科	受付時間	月	火	水	木	金	土	備 考
朝 診	9:00 ~ 12:00	砂川昌範	-	-	-	-	-	第5週 (7月のみ)
	8:30 ~ 12:00	-	-	伊波 潔	-	-	担当医	
	9:00 ~ 11:30 (13:00 ~ 16:30)	-	-	-	渡慶次賀博	渡慶次賀博	渡慶次賀博	予約のみ
	9:00 ~ 12:00	大城英恵	大城英恵	大城英恵	-	大城英恵 玉城 浩	大城英恵	
	10:00 ~ 12:00	比嘉信喜	-	比嘉信喜	比嘉信喜	比嘉信喜	比嘉信喜	
紹介・二次検診外来 / 内科予約	8:30 ~ 10:30	遠藤	天野	大城 義人	伊波 潔	小山	内科担当	
内科・リウマチ外来	9:00 ~ 11:00	-	望月 猛※	-	-	猪谷克彦※※	猪谷克彦※※	※第4週 (12月まで) ※※予約のみ、第2,4
昼 診	14:00 ~ 16:00	比嘉信喜	-	比嘉信喜	比嘉信喜	比嘉信喜	-	予約のみ
腎臓内科専門 ※コンサルトのみ	9:00 ~ 11:00	新里勇樹	桑江	座間味 亮※	-	-	-	※予約のみ
	14:00 ~ 16:00	-	桑江	-	-	-	-	
総合診療	9:00 ~ 12:00	-	-	-	-	友利 小山	-	
糖尿病外来	8:30 ~ 11:30	大城 讓 (琉大)	-	-	-	-	-	予約のみ
	12:00 ~ 15:00	大城 讓 (琉大)	-	-	-	-	-	
糖尿病 生活習慣外来	9:00 ~ 11:00	山川 (14:00 ~ 16:00)	山川	山川	山川	-	-	予約のみ
★紹介の際は事前に日程調整が必要なため、連携室までご連絡下さい。								
血液内科外来	血液内科 / リウマチ外来 9:00 ~ 11:00	-	轟	-	轟	-	-	新患のみ
	9:00 ~ 11:30	-	-	-	花城多恵子 (琉大)	-	-	予約のみ
	14:00 ~ 16:00	-	-	-	轟	-	-	予約のみ
循環器新患外来	9:00 ~ 11:00	比嘉健一郎	野村	小畑	轟	循環器内科医	循環器内科医	
循環器専門	8:30 ~ 11:00	比嘉健一郎	轟 小畑	比嘉健一郎	轟	小畑	-	
	9:00 ~ 11:00	-	洲鎌千賀子	洲鎌千賀子※	-	-	-	※第4週
	13:00 ~ 14:30	-	洲鎌千賀子	-	-	-	-	
	13:30 ~ 16:00	-	-	-	渡慶次香代利	-	-	
不整脈外来	8:30 ~ 11:00	-	大城 力 野村	-	大城 力 野村	-	-	
ペースメーカー外来	9:00 ~ 11:00	-	-	野村※	-	轟※※	-	※第1,3週 ※※第1週
呼吸器専門	9:00 ~ 11:00	原永修作 (琉大)	-	-	原永修作 (琉大)	仲村秀太 (琉大)	-	予約のみ
無呼吸症候群専門	9:00 ~ 11:00	-	-	宮崎総一郎	-	-	-	予約のみ、月1回
消化器専門	9:00 ~ 11:00	-	-	田辺 圓若修一 (琉大) (肝臓内科)	仲間	仲間	-	
	9:00 ~ 12:00	長田祐輝	長田祐輝	-	-	-	-	
主治医意見書外来	14:00 ~ 16:00	担当医	担当医	担当医	担当医	担当医	-	
IBD 外来	右記参照	-	-	-	-	安部 瞬	-	不定期
ダイエット外来 (生活習慣病)	14:00 ~ 17:00	-	-	-	今西 康次	-	-	再診のみ、第1,3週
成人のワクチン接種	14:00 ~ 17:00	-	-	-	今西 康次	-	-	第1,3週
★成人ワクチン接種ご希望のかたは、前もってご連絡下さい。								
夕 診	17:00 ~ 19:00	総合診療医	総合診療医	総合診療医	総合診療医	総合診療医	-	予約のみ
脳 神 経 外 科	受付時間	月	火	水	木	金	土	
朝 診	8:30 ~ 11:00	新垣 豊田	新垣※	冲山	手術日	冲山 / 新垣	久志助光	※予約・紹介のみ
昼 診	14:00 ~ 16:00	石内勝吾 (琉大) (13:30 ~ 14:30)	-	-	-	冲山※	-	※予約のみ
夕 診	17:00 ~ 19:00	豊田※※	新垣※	冲山※※ (16:00 ~ 18:00)	-	-	-	※予約・紹介のみ ※※予約のみ
泌 尿 器 科	受付時間	月	火	水	木	金	土	
朝 診	8:30 ~ 11:00	担当医	担当医	島袋 宮城	大城吉則 田中	大城吉則 島袋	-	
★紹介の際は事前に日程調整が必要なため、医療機関から当院連携室へご連絡下さい。								
夕 診	15:30 ~ 17:00	-	-	宮城	田中	-	-	

年中無休・24時間体制で救急診療を行っています。

※土曜の午後・日曜・祝祭日は救急診療となります。

患者さま専用ダイヤル 098-923-1091 予約変更専用ダイヤル 098-923-1092 (13:00 ~ 17:00)
 健康管理センター直通 098-932-7555 (9:00 ~ 17:00)